

PROTÉGER UN SUPPORT SENSIBLE À L'EAU AVANT CARRELAGE

PRODUITS À EMPLOYER



KIT IMPER

Système de Protection à l'Eau sous Carrelage

Fiche technique pages 32/33



PRIMA UNIVERSEL

Primaire d'adhérence tous supports

Fiche technique pages 26/27

COLLE



COLLIPÂTE PREMIUM

Adhésif amélioré hautes performances

Fiche technique pages 124/125

OU



COLLIMIX PREMIUM 2

Mortier colle amélioré hautes performances sans poussière

Fiche technique pages 82/85

JOINT



JOINT FIN PREMIUM

Joint fin déco polyvalent tous carreaux

Fiche technique pages 136/137

OU



JOINT FIN CLASSIC

Joint fin ultra lisse

Fiche technique pages 128/129

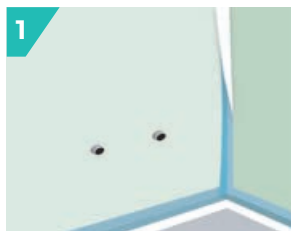
PRÉPARATION DU SUPPORT

- Vérifier que le support présente une planéité, une cohésion, une résistance et une propreté satisfaisante (voir mémo métier).
- À l'issue de la préparation, le support sera réputé plan, adhérent, résistant, propre et sec.
- **Béton cellulaire, plaque de plâtre, enduit base plâtre, carreau de brique ou de plâtre :**
Dépoussiérer soigneusement.
- **Béton et enduit base ciment :**
Laver soigneusement le support et laisser sécher.
- **Ancienne peinture :**
Vérifier la non sensibilité de la peinture à la détrempe à l'eau selon la norme NF P84-401-1 (DTU 42.1) Annexe B. Vérifier l'adhérence de la peinture par le test du quadrillage selon la norme NF P84-401-1 (DTU 42.1) Annexe B. La peinture est considérée comme adhérente si 80 à 85 % du quadrillage est intact (classification de 0 à 2).
Dans le cas où la peinture est insensible à la détrempe à l'eau et parfaitement adhérente, laver le support avec une lessive sodée, rincer à l'eau et laisser sécher.
Dans les autres cas, éliminer la peinture par décapage ou par ponçage suivi d'un dépoussiérage soigné.
- **Ancien carrelage :**
Sonder et délimiter les zones non adhérentes (carreaux qui sonnent le creux).
Si les zones non adhérentes représentent plus de 10 % de la surface à carrelé, déposer entièrement l'ancien revêtement.
Si les zones non adhérentes représentent moins de 10 % de la surface à carrelé : déposer les carreaux soufflés, gratter les traces de colle et recoller les carreaux avec le produit de collage choisi.
Laver le support avec une lessive sodée, rincer à l'eau et laisser sécher.

COMPOSITION DU KIT IMPER

PRIMA PLÂTRE	Bidon de 1 L	Primaire pour support base plâtre, brique et béton cellulaire
BUTYLIMPER	Rouleau de 10 m	Bande d'étanchéité adhésive pour le traitement des points singuliers (angles, tuyau...)
CRYLIMPER	Seau de 4 kg	Résine d'imperméabilisation

MISE EN ŒUVRE DU SPEC



1 Traiter les angles avec la bande auto-adhésive **BUTYLIMPER**.



2 Traiter les passages de canalisation et les autres points particuliers avec la bande **BUTYLIMPER**.



3 Sur support à base de plâtre (dont plaques de plâtre cartonnées) et sur carreau de brique monté au plâtre, appliquer à la brosse ou au rouleau le primaire **PRIMA PLÂTRE** (séchage 30 min).



4 Sur béton cellulaire, appliquer à la brosse ou au rouleau le primaire **PRIMA UNIVERSEL** (séchage 30 min). Sur les autres supports (ciment, bois, carreau de brique monté au mortier de ciment, ancien carrelage, ancienne peinture), le primaire n'est pas nécessaire.



5 Appliquer au rouleau laine à poil long une 1^{ère} passe de **CRYLIMPER** à raison de 400 g/m².
Laisser sécher 2 h (à +20°C).



6 Appliquer une 2^{ème} passe croisée de **CRYLIMPER** à raison de 400 g/m².
Laisser sécher 12 h.

COLLAGE ET JOINTOIEMENT



7 Coller les carreaux avec **COLLIPÂTE PREMIUM** ou **COLLIMIX PREMIUM 2**.



8 Le lendemain, traiter les angles et les points particuliers au mastic silicone sanitaire puis jointoyer avec **JOINT FIN PREMIUM** ou **JOINT FIN CLASSIC**.

DÉLAIS DE MISE EN SERVICE

- 24 à 48 h après le jointoiment en cas d'utilisation d'un mortier-colle.
- 7 jours après le jointoiment en cas d'utilisation de **COLLIPÂTE PREMIUM**

INFO PLUS

Dans les locaux humides, certains supports peuvent être dégradés par l'humidité entraînant à terme divers désordres : décollement du revêtement, développement de moisissures...

L'utilisation du SPEC CRYLIMPER permet de les éviter.

Un KIT contient tous les produits nécessaires au traitement d'une douche à receveur et un guide de mise en œuvre illustré, étape par étape.